



内江兴隆村镇银行股份有限公司  
**环境信息披露报告**

**2022年度**





# 编制说明 PREPARTION NOTE

## 报告期间

2022年1月1日至2022年12月31日，本次环境信息披露报告中部分内容可能适当超出报告期间。

## 报告主体

内江兴隆村镇银行股份有限公司。

## 编制依据

本报告根据中国人民银行金融标准化技术委员会发布的《金融机构环境信息披露指南》（JR/T 0227—2021）要求进行编制。

## 数据说明

本报告投融资活动碳排放、自身经营活动碳排放和绿色信贷环境效益等环境影响数据测算由独立第三方机构提供专业技术支持。

## 指代说明

本报告编制单位为内江兴隆村镇银行股份有限公司，如无特殊说明，报告中“内江村镇银行”“本行”均指代“内江兴隆村镇银行股份有限公司”。

## 发布形式

本报告以电子和纸质形式发布。

地 址：四川省内江市市中区滨江东路 158 号

邮 箱：xldailixu@njxlr.com

电 话：962587



# 关于我们 ABOUT US

内江兴隆村镇银行由宜宾市商业银行发起设立，成立于 2009 年 8 月 20 日，原名为隆昌兴隆村镇银行。2010 年 12 月 24 日，隆昌兴隆村镇银行升格为市级村镇银行，更名为内江兴隆村镇银行，为全国首批十家市级总分行制村镇银行之一，是内江市首家市级法人金融机构，机构总部由隆昌县迁至内江市。

内江兴隆村镇银注册资本 2.5 亿元，由宜宾市商业银行、省属国有企业四川省水电投资经营集团有限公司、内江市属国有企业内江建工集团有限责任公司等 8 家法人股东和 4 名自然人股东组成，其中国有股占比 72.18%。内江兴隆村镇银按规定建立了党组织，完善了股东大会、董事会、监事会、高级管理层的公司治理架构。



成立以来，内江兴隆村镇银行始终坚持“立足县域、支农扶小”的经营宗旨和支持地方经济发展为己任的经营要求，大胆改革，锐意创新，充分发挥新型农村金融机构在服务地方经济、支持小微企业和推进社会主义新农村建设中的新作用、新贡献。曾先后荣获全国优秀村镇银行、中国服务县域经济十佳村镇银行、全国服务“三农”和小微企业优秀村镇银行、小微企业先进单位、全市推动小企业发展工作先进单位、全国快速发展优秀村镇银行等荣誉。近两年，荣获四川银行业 2021-2022 年度最佳乡村振兴金融机构；四川省金融学会重点研究课题优秀奖；内江市市中区人民政府普惠金融服务奖；第十一届新型金融机构论坛十佳党建引领银行等诸多荣誉。



# CONTENT

## 目录

<b>01   年度概况</b>	<b>01</b>
1.1 总体概况 .....	01
1.1.1 提升绿色金融服务质量, 助推绿色低碳产业发展 .....	01
1.1.2 着力下沉服务三农, 践行乡村振兴战略 .....	01
1.1.3 大力发展金融科技, 积极践行普惠金融 .....	02
1.2 绿色金融发展规划 .....	02
1.2.1 响应国家相关政策, 调整绿色信贷结构 .....	02
1.2.2 组建专业队伍, 创新绿金服务手段 .....	02
1.2.3 有机结合“三农”定位, 增强绿金服务能力 .....	02
1.2.4 强化金融科技支持, 助力绿色金融发展 .....	02
1.3 环境关键成果与绩效 .....	03
1.3.1 整体投融资情况及环境效益 .....	03
1.3.2 经营活动产生的直接和间接自然资源消耗 .....	04
1.3.3 经营活动产生的温室气体排放情况 .....	05
<b>02   环境相关治理结构</b>	<b>06</b>
2.1 董事会层面 .....	07
2.2 高级管理层层面 .....	07
2.3 执行层层面 .....	07

<b>03   环境相关政策制度</b>	<b>08</b>
3.1 外部政策制度执行	08
3.1.1 国家及四川省相关政策	08
3.1.2 内江市相关政策	11
3.2 内部政策制度执行	11
3.2.1 完善绿色信贷政策指引, 鼓励客户绿色低碳发展	11
3.2.2 规范网点服务环境管理, 着力提升客户服务质量	11
3.2.3 厉行节约制止浪费, 倡导员工低碳生活	12
3.2.4 积极引进线上办公系统, 打造绿色低碳办公模式	12
<b>04   环境相关产品与服务创新</b>	<b>13</b>
4.1 绿色金融产品创新	13
4.1.1 绿色信贷产品创新	13
4.2 线上金融服务创新	14
<b>05   环境风险管理流程</b>	<b>15</b>
<b>06   环境风险和机遇分析与管理</b>	<b>16</b>
6.1 环境风险分析与机遇识	16
6.2 利益相关方重大环境议题评估	18



6.2.1 内外部十大关键环境议题 .....	18
6.2.2 重大议题相关边界分析 .....	19

## **07 | 投融资活动环境影响分析** **21**

7.1 整体投融资情况 .....	21
7.2 绿色信贷投放情况 .....	22
7.3 绿色信贷环境效益 .....	23
7.4 绿色信贷环境效应的测算与表达 .....	24
7.4.1 绿色林业产品生产加工 .....	24
7.4.2 城市污水处理项目 .....	25
7.5 绿色投融资活动案例 .....	26
7.5.1 关注环境风险，助力绿色信贷 .....	26
7.5.2 扩大担保方式，推进污水治理 .....	26
7.5.3 加大投放力度，发展绿色农业 .....	26

## **08 | 经营活动环境影响分析** **27**

8.1 经营活动直接与间接温室气体排放 .....	27
8.2 经营活动能耗与资源消耗情况 .....	28
8.3 经营活动绿色低碳措施 .....	29
8.4 绿色行动与公益 .....	29
8.4.1 参与志愿服务，倡导社会奉献 .....	29





8.4.2 践行责任担当，助力保供抗疫 .....	29
8.4.3 落实国家决策，推进精准扶贫 .....	30
8.5 经营活动环境影响计算方法 .....	30
<b>09   数据梳理、校验及保护</b> .....	<b>31</b>
9.1 数据统计管理 .....	31
9.2 数据安全使用管理 .....	31
9.2.1 数据安全使用管理组织架构 .....	31
9.2.2 数据安全使用管理措施与要求 .....	32
9.3 网络管理及保障应急预案 .....	32
<b>10   绿色金融创新及研究成果</b> .....	<b>33</b>
10.1 大力发展绿色信贷，助推实现“双碳”目标 .....	33
10.2 加强绿色信贷系统管理，更新绿色信贷项目标识 .....	33
10.3 坚持“三农”服务初心，推动“双基合作”工作 .....	34
10.4 切实用好政策工具，全面推进乡村振兴发展 .....	34
<b>11   未来展望</b> .....	<b>35</b>
<b>附件：意见建议反馈表</b> .....	<b>36</b>



# 01

## 年度概况

### 1.1 总体概况

按照国务院和中国人民银行关于发展绿色金融的各项政策部署，本行积极践行村镇银行支持绿色低碳发展的社会责任担当，助力成渝经济圈建设和内自同城化发展规划，促进行业绿色转型发展。截至 2022 年末，本行各项存款余额 35.32 亿元，较年初增加 1.34 亿元，增幅 3.94%；各项贷款余额 29.87 亿元，较年初增加 2.29 亿元，增幅 8.29%。其中，绿色信贷余额 0.38 亿元，较年初增加 0.12 亿元，增速 46.15%。

#### 1.1.1 提升绿色金融服务质量，助推绿色低碳产业发展

本行致力于提升绿色金融服务，紧跟内江市委市政府大力发展绿色低碳产业，做大做强基础设施绿色升级、绿色服务、绿色畜牧业的战略部署，突出地方法人银行优势，强化顶层设计和政策引领，主动对接绿色信贷产业领域，将绿色信贷有效需求满足率与小微企业“两增两控”相结合，加大绿色信贷投放，对绿色信贷利率予以优惠，降低绿色贷款企业融资成本。截至 2022 年末，本行绿色信贷余额 0.38 亿元，较年初增加 0.12 亿元，增速 46.15%。

#### 1.1.2 着力下沉服务三农，践行乡村振兴战略

本行结合地方经济，积极推进农村金融服务工作，抓细抓实“双基合作”工作，聚焦内江黑猪、资中血橙、威远渔业等特色产业，支持新型农业经营主体发展，深入农村地区，推进“双基合作”工作进程。截至 2022 年末，发展“双基合作”乡镇 67 个，与 118 个村社签订《“双基合作”金融服务协议》，成立村级信贷工作室 40 个，发展金融联络官 30 名，“双基合作”贷款余额 6.6 亿元。同时推广乡村振兴卡，以地方特色权益为抓手，

拓展支付的深层次作用，持续开展“惠农让利”活动，年度内新增开立 1467 张乡村振兴卡。

### 1.1.3 大力发展金融科技，积极践行普惠金融

本行依据进一步改善内江市农村支付服务环境，加快实现地区支付服务“设备更加完善、业务更加丰富、体系更加完善、方式更加广泛”的工作目标，积极发展金融科技，探索线上渠道建设和产品创新，不断推出适合农村地区的特色便民服务，如购取火车票、全民付线上购物等，不仅方便当地群众，还推进了内江市农村支付服务环境建设工作，将银行业普惠金融，服务三农的金融职责落到实处。

## 1.2 绿色金融发展规划

### 1.2.1 响应国家相关政策，调整绿色信贷结构

本行密切关注国家产业结构调整及节能环保领域的政策变化，深入分析对辖区相关企业经营风险的影响，及时收集整理各级监管部门反馈的重大环境、安全生产违法违规企业名单和未完成年度节能目标的企业名单信息，持续关注授信企业及项目在节能减排、环境保护、清洁生产和安全生产等方面的行为。加大绿色信贷项目投放，信贷资源配置向新能源及智能汽车产业、智能终端产业、高端装备制造产业、新材料及精细化工产业等产业倾斜。

### 1.2.2 组建专业队伍，创新绿金服务手段

本行通过招聘、培训等多种途径组建绿色金融服务专业队伍，解决绿色项目技术识别不够、标准难以掌握，绿色信贷产品研发能力不高的问题。并且不断创新绿色金融服务手段，多渠道营销、多方式融资、多产品选择，有效满足绿色项目的融资需求，降低绿色贷款企业融资成本，力争绿色企业和产业信贷投放逐年提升，树立本行良好的社会形象。

### 1.2.3 有机结合“三农”定位，增强绿金服务能力

作为立足三农，辐射县域，服务中小企业的地方金融机构，本行始终坚持不断突破与完善自我、不断贴近企业、不断贴近群众的战略布局，将绿色金融服务与“三农”服务有机结合。提高对内江黑猪、资中血橙、威远渔业等绿色特色产业的支持力度，促进现代农业发展，聚焦绿色金融与“三农”重点领域，创新服务模式，全力做好内江农村绿色产业和薄弱环节的资金支持。密切跟进国家级、省级、市级现代农业产业园、农业科技园等建设情况，研究制定绿色金融综合服务方案，创新绿色金融产品和服务方式，打造综合化、特色化乡村振兴绿色金融服务体系。

### 1.2.4 强化金融科技支持，助力绿色金融发展

本行围绕行内绿色金融战略目标，强化科技引领，加大信息系统投入，加快智慧银行建设进程，提升绿色金融业务创新能力，打造现代化银行信息系统，切实保障绿色金融运营，完善信息科技 IT 治理，加强绿色金融风险防范，全方位提升本行绿色金融服务能力。

## 1.3 环境关键成果与绩效

### 1.3.1 整体投融资情况及环境效益

表 1-1 本行 2021 年及 2022 年末整体投融资情况

指标	单位	2021 年	2022 年
表内信贷余额	亿元	27.58	29.87
对公表内绿色信贷余额	亿元	0.26	0.38
其中：绿色信贷余额占比	%	1.49	1.93
较年初增加额	亿元	-0.02	0.12
较年初增幅	%	-7.14	46.15
对公绿色客户数量	户	1	5
绿色债券存量规模	亿元	0	0
绿色票据业务余额	亿元	0	0
绿色表内投资余额	亿元	0	0
零售绿色信贷余额	亿元	0	0

表 1-2 本行 2021 及 2022 年绿色信贷环境效益表

环境指标	单位	2021 年	2022 年
贷款所形成的年节约标准煤量	吨	0	39.87
贷款所形成的化学需氧量减排量	吨	710.40	444.00
贷款所形成的生化需氧量	吨	402.54	251.59
贷款所形成的悬浮物	吨	449.67	281.05
贷款所形成的氨氮削减量	吨	70.91	44.32
贷款所形成的总氮减排量	吨	23.78	14.86
贷款所形成的总磷减排量	吨	7.09	4.43

注：因部分绿色信贷缺乏环境效益测算方法学及项目数据可得性较差，本行综合考虑，选择污水处理设施建设运营项目及绿色林业产品生产加工项目，并按照《绿色信贷项目节能减排量测算指引》中“4.1.2 绿色林业产品生产加工”“5.3.1 城市污水处理项目”相应的测算公式计算该类项目的环境效益。

## 1.3.2 经营活动产生的直接和间接自然资源消耗

表 1-3 本行经营活动产生的直接和间接自然资源消耗

类别	资源消耗项目	单位	2021 年	2022 年
范围一：直接温室气体排放	员工食堂消耗的天然气	万 Nm <sup>3</sup>	0.09	0.13
	CO <sub>2</sub> 灭火器	tCO <sub>2</sub>	—	—
	化粪池 CH <sub>4</sub> 的逸散	吨	0.46	0.45
	企业自有交通工具所消耗的汽油	升	29000.00	30000.00
	企业自有交通工具所消耗的柴油	升	—	—
	自有采暖 / 制冷设备所消耗的燃料	MW·h / 万、Nm <sup>3</sup> / 升	—	—
范围二：能源间接温室气体排放	营业、办公所消耗的电力	MW·h	1170.00	1050.00
	购买的采暖 / 制冷服务所消耗的燃料	GJ	—	—
范围三：其他间接温室气体排放	A4 纸	万张	57.68	48.64
	A3 纸	万张	1.20	1.00
	营业、办公活动所消耗的水	m <sup>3</sup> / 吨	4603.00	4621.00
	员工差旅	km	144000.00	160000.00
	员工通勤	km	433.83	661.87

注：各统计年度经营活动产生的自然资源消耗包括经营活动产生的直接自然资源消耗、采购产品或服务所产生的间接自然资源消耗，统计对象为本行总部及各支行、网点。

### 1.3.3 经营活动产生的温室气体排放情况

表 1-4 本行经营活动产生的温室气体排放情况

年份	2021 年		2022 年	
	总排放量 (tCO <sub>2</sub> e)	人均排放量 (tCO <sub>2</sub> e/ 人)	总排放量 (tCO <sub>2</sub> e)	人均排放量 (tCO <sub>2</sub> e/ 人)
范围一：直接温室气体排放	74.09	0.36	77.16	0.38
范围二：能源间接温室气体排放	615.07	2.96	551.99	2.71
范围三：其他间接温室气体排放	24.08	0.12	22.81	0.11
<b>温室气体排放总量</b>	<b>713.24</b>	<b>3.43</b>	<b>651.96</b>	<b>3.20</b>

注：1. 各统计年度经营活动产生的自然资源消耗包括经营活动产生的直接自然资源消耗、采购产品或服务所产生的间接自然资源消耗，统计对象为本行总部及各支行、网点。

2. 化粪池 CH<sub>4</sub> 逸散对应产生的碳排放量计算逻辑：通过统计员工 2021 年至 2022 年出勤情况计算报告期内员工总排放的 BOD 量，再乘以《2006 年 IPCC 国家温室气体清单指南》提供的生活废水缺省最大 CH<sub>4</sub> 产生能力，得到报告期内员工对应的化粪池甲烷逸散量。该甲烷逸散量乘以甲烷的 GWP 值，得到员工排放 BOD 量产生的温室气体排放当量。

3. 通过问卷调查，抽样统计员工通勤所采用的交通工具（步行、骑行、公交车、自驾或打车）、对应的里程数及出行比例，再用里程数乘以各交通工具的碳排放因子，得到员工通勤产生的碳排放量。

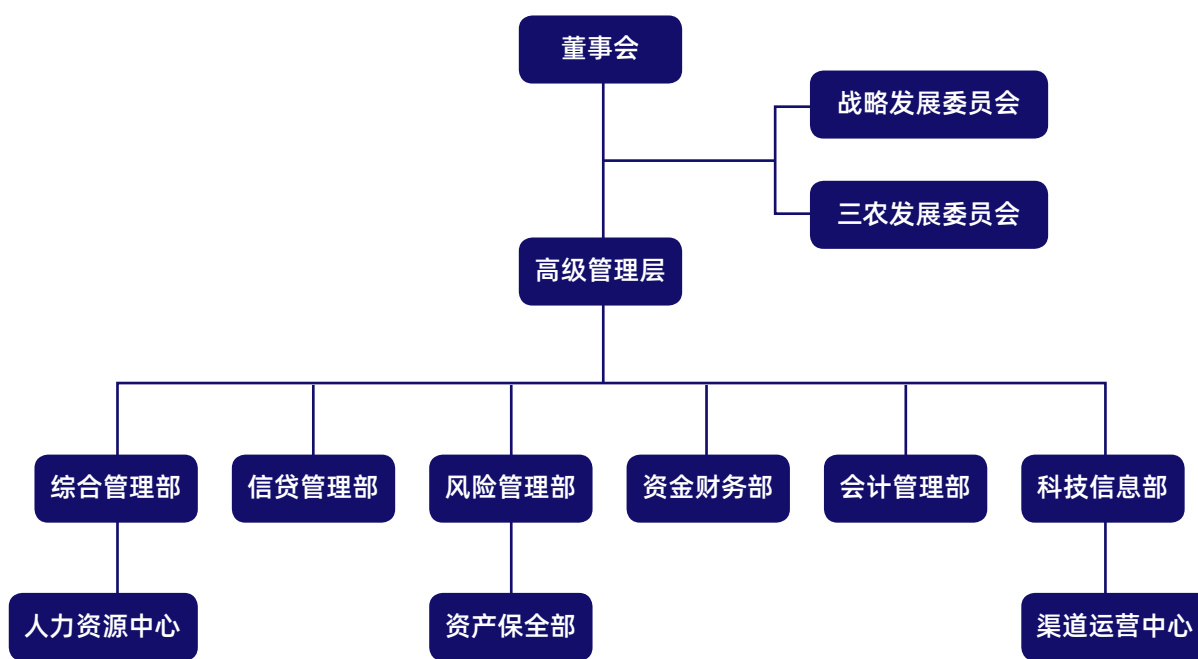




# 02

## 环境相关治理结构

图 2-1 环境相关治理组织架构图



## 2.1 董事会层面

董事会确定绿色信贷发展战略，审批高级管理层制定的绿色信贷目标和提交的绿色信贷报告，监督、评估本行绿色信贷发展战略执行情况。董事会下设战略发展委员会及三农发展委员会，战略委员会研究制定本行长期绿色金融发展战略和中长期绿色金融发展纲要，并向董事会提出建议；三农发展委员会主要负责本行“三农”业务发展战略规划、业务政策及基本管理制度、产品创新、风险控制等重大事项，监督本行“三农”业务发展战略规划、政策、基本管理制度、金融产品推广应用和风险控制的全面落实。

## 2.2 高级管理层层面

高级管理层根据全行的绿色信贷发展战略及目标，建立完善绿色金融制度，制定绿色信贷目标，牵头负责本行绿色信贷报告，把绿色金融发展理念融入到经营管理的各个层面，严格执行本行信贷发展战略，推动全行绿色金融发展。

## 2.3 执行层层面

**表 2-1 执行层层面环境相关职责**

综合管理部	负责全行固定资产管理、网点装修、后勤服务管理、总行车辆管理，积极打造本行绿色低碳办公新模式。同时负责牵头全行各类风险应急管理以及绿色金融宣传工作。
信贷管理部	负责全行绿色信贷业务政策制定、统筹、组织和管理，并对绿色信贷业务风险进行研究和分析，完善并组织实施绿色信贷业务内控管理制度；根据全行绿色金融经营目标和发展规划，分阶段拟定全行绿色信贷条线的经营计划和经营措施并监督实施；负责本行绿色信贷业务领域的产品研发、系统测试、推广部署等工作；负责组织实施全行绿色信贷业务培训，开展绿色信贷业务检查和风险防范工作。
风险管理部	负责牵头全行全面风险管理工作，履行全面风险的日常管理，对全行信贷业务进行风险审查，将环境风险等因素纳入到全行绿色信贷的风险管理中。
资金财务部	负责牵头开展全行绿色金融统计工作，主要承担统计相关制度的制定，同时协助做好全行绿色金融绩效考核管理工作。
会计管理部	负责对全行营业网点业务检查监督，配合做好监管部门或其他外部检查工作。
科技信息部	负责制定全行信息化管理相关制度及全行计算机网络建设与管理，助推本行绿色数字化转型。
人力资源中心	综合管理部下设人力资源中心，将绿色金融元素纳入到全行员工招聘、培训、录用及考核中。负责制定全行员工绿色金融培训计划，配合开展员工绿色金融培训工作。
渠道运营中心	负责全行绿色信贷业务的创新及线上营销推广工作，协助全行推进网点绿色低碳转型工作。
各支行	负责贯彻落实国家及当地绿色金融政策，负责执行本行绿色金融相关制度；负责绿色金融客户拓展、营销、服务、维护等工作。





# 03 环境相关政策制度

## 3.1 外部政策制度执行

### 3.1.1 国家及四川省相关政策

表 3-1 国家及四川省相关政策

政策领域	发布时间	发文机构	文件名称	文件内容
双碳	国家层面			
	2021 年 9 月	中共中央、国务院	《关于完整准确全面贯彻新发展理念做好碳达峰碳中和工作的意见》	明确实现碳达峰、碳中和目标，把碳达峰、碳中和纳入经济社会发展全局，以经济社会发展全面绿色转型为引领，以能源绿色低碳发展为核心，确保如期实现碳达峰、碳中和。
	2021 年 10 月	国务院	《2030 年前碳达峰行动方案》	坚持“总体部署、分类施策，系统推进、重点突破，双轮驱动、两手发力，稳妥有序、安全降碳”的工作原则，强化顶层设计和各方统筹，加强政策的系统性、协同性，更好发挥政府作用，充分发挥市场机制作用。
	2022 年 5 月	财政部	《财政支持做好碳达峰碳中和工作的意见》	《意见》围绕如期实现碳达峰碳中和工作目标，加强财政支持政策，落实积极的财政政策要提升效能，更加注重准确、可持续的要求，合理规划财政支持碳达峰碳中和政策体系。

政策领域	发布时间	发文机构	文件名称	文件内容
	2022年9月	国家能源局	《能源碳达峰碳中和标准化提升行动计划》	《计划》表明到2025年，初步建立起较为完善、可有力支撑和引领能源绿色低碳转型的能源标准体系，能源标准从数量规模型向质量效益型转变，标准组织体系进一步完善，有效推动能源绿色低碳转型、节能降碳、技术创新、产业链碳减排。
	<b>四川省层面</b>			
	2021年12月	中共四川省委	《中共四川省委关于实现碳达峰碳中和目标为引领推动绿色低碳优势产业高质量发展的决定》	坚定以碳达峰碳中和目标引领绿色低碳优势产业发展，做优做强清洁能源产业及其支撑、应用产业，强化绿色低碳优势产业发展科技创新。
	2022年5月	四川省人民政府	《四川省“十四五”能源发展规划》	科学有序开发水电，重点推进金沙江、雅砻江、大渡河“三江”水电基地建设；加快发展新能源，重点推进风电基地和“三州一市”光伏发电基地建设。
	2022年12月	四川省人民政府	《四川省碳达峰实施方案》	各市（州）人民政府要按照国家总体部署，结合本地区资源禀赋、产业布局、发展阶段等，科学制定碳达峰实施方案，提出符合实际、切实可行的碳达峰时间表、路线图、施工图。
绿色金融	<b>国家层面</b>			
	2016年8月	中国人民银行等七部委	《关于构建绿色金融体系的指导意见》	初步确立我国绿色金融发展“五大支柱”（即绿色金融标准体系、环境信息披露、激励约束机制、产品与市场体系和国际合作），并要求其在支持绿色发展过程中发挥“三大功能”（即绿色金融资源配置、风险防范和价格发现）。

政策领域	发布时间	发文机构	文件名称	文件内容
绿色金融	2019 年 2 月	国家发改委	《绿色产业指导目录 (2019 版)》	《目录》共分三级,涵盖了节能环保、清洁生产、清洁能源、生态环境、基础设施绿色升级和绿色服务 6 个一级目录,并细化出 30 个二级目录、211 个三级绿色产业内容。
	2021 年 2 月	国务院	《国务院关于加快建立健全绿色低碳循环发展经济体系的指导意见》	《意见》指出全方位全过程推行绿色规划、绿色设计、绿色投资、绿色建设、绿色生产、绿色流通、绿色生活、绿色消费,使发展建立在高效利用资源、严格保护生态环境、有效控制温室气体排放的基础上,统筹推进高质量发展和高水平保护,建立健全绿色低碳循环发展的经济体系,确保实现碳达峰、碳中和目标,推动我国绿色发展迈上新台阶。
	2022 年 1 月	国家发改委、能源局	《关于完善能源绿色低碳转型体制机制和政策措施的意见》	创新适应清洁低碳能源特点的绿色金融产品,鼓励符合条件的企业发行碳中和债等绿色债券,引导金融机构加大对具有显著碳减排效益项目的支持。
	<b>四川省层面</b>			
	2018 年 1 月	四川省人民政府办公厅	《四川省绿色金融发展规划》	以绿色信贷、绿色债券等多种金融产品创新为主导,以绿色资源丰富的地区为绿色金融带,优化产业结构、改善生态环境、促进地方生态文明建设和经济社会发展。
	2022 年 4 月	中国人民银行成都分行	《四川省绿色金融专项行动方案》	对四川省人民银行分支机构和各金融机构提出五项工作任务,包括加大绿色贷款投放、推进绿色金融产品创新、实施好碳减排支持工具、用好用足“川碳快贴”政策产品、推动绿色债券发行。
	2022 年 7 月	四川省经济和信息化厅	《金融支持四川省“5+1”现代产业绿色高质量发展专项行动方案》	将与在川银行业金融机构深入开展产业金融合作,本着政银优势互补、共促发展的原则,引导银行业金融机构为四川“5+1”重点产业园区、重点工业企业和重点工业项目,在节能减排、绿色化转型等方面提供多层次、全方位的金融服务。

## 3.1.2 内江市相关政策

### 3.1.2.1 《中共内江市委关于以实现碳达峰碳中和目标为引领推动产业绿色低碳发展的意见》

2021年12月，中国共产党内江市第八届委员会第二次会议通过《中共内江市委关于以实现碳达峰碳中和目标为引领推动产业绿色低碳发展的意见》，坚持国内所需和内江所能相结合，着力打造资源消耗少、环境影响小、科技含量高、产出效益好、发展可持续的绿色低碳优势产业集群，加快建设四川绿色低碳高质量发展先行区。明确设立内江市2025年、2030年、2035年目标任务。

### 3.1.2.2 《内江市“十四五”生态环境保护规划》

2022年3月，内江市第八届人民政府第11次常务会议审议通过《内江市“十四五”生态环境保护规划》。《规划》提出要积极推进产业绿色转型升级，优化能源结构、运输结构以及农业结构，推动页岩气、钒钛、氢能等清洁能源及相关产业快速发展。以国家、省级开发区等为依托，建设一批主导产业明确、专业分工合理、差异发展鲜明的成长型绿色产业园区，同时单位地区生产总值二氧化碳排放降低值、单位地区生产总值能源消耗低值达到省上下达要求，碳达峰工作取得重要进展。

### 3.1.2.3 《内江市“十四五”金融发展规划》

2022年6月，《内江市“十四五”金融发展规划》正式印发，为内江金融业发展明确了未来“任务书”和“路线图”。《规划》中明确提出要建立健全发展绿色金融体制机制，服务“生态内江”建设。推动金融机构成立绿色金融领导小组、工作组、专班，开辟绿色信贷授信审批专项通道。完善绿色金融配套政策，激励银行业金融机构加大绿色信贷投放。丰富绿色金融产品和服务，助力绿色低碳产业发展，围绕内江全域绿化、“城乡增绿”行动、山水林田湖草治理、污染防治攻坚、稳步推进碳达峰碳中和各项任务。

## 3.2 内部政策制度执行

### 3.2.1 完善绿色信贷政策指引，鼓励客户绿色低碳发展

为便于本行有针对性地开展绿色信贷业务，指引客户绿色低碳转型发展，本行制定《2022年信贷政策指引》。将符合本行市场定位的本地优质小微、涉农和绿色产业客户纳入鼓励类贷款客户，考虑提升对其授信参与份额及结算份额，积极成为其主办银行。将不符合国家环保政策的企业，被国家产业政策列为限制类、淘汰类的项目或主流设备为限制类、淘汰类设备的企业纳入退出类贷款类客户，此类客户采取坚决退出的策略，对退出类客户不再受理新增授信业务的申请。

### 3.2.2 规范网点服务环境管理，着力提升客户服务质量

为加强营业网点管理，统一规范营业网点服务环节，提升网点客户服务质量，本行在保持优质传统金融服务

的同时,持续推进网点智能化、轻型化、扁平化转型,不断优化服务标准和业务流程,加强服务管理、提升服务质量、提高服务效率,增强客户满意度。坚持做好适老金融服务,在营业网点配备轮椅、医药箱、老花镜等便民设施,保留传统服务窗口,开通“爱心专座”,为各类特殊人群提供业务便利。

### 3.2.3 厉行节约制止浪费, 倡导员工低碳生活

本行向各一级支行、总行各部门下发《关于做好例行节约制止浪费相关工作的通知》。要求全行员工自觉弘扬中华民族勤俭节约的传统美德,树立节约光荣、浪费可耻的思想观念。提倡全行各级管理人员作出表率,带头节约粮食,制止餐饮浪费,大力开展“节约一粒粮”活动,严格落实各项节约措施,杜绝“餐桌上的浪费”。鼓励全行员工把“厉行节约、低碳生活”作为自己应尽的义务和责任,努力养成良好的生活习惯和消费习惯,选择文明健康的生活方式。

### 3.2.4 积极引进线上办公系统, 打造绿色低碳办公模式

为推进本行绿色低碳办公模式发展,本行积极完善 OA 系统、引入字节跳动先进的办公软件“飞书”,作为内部交流信息的办公软件。要求所辖下属各支行及总行各部门高度重视 OA 系统测试工作,做好新 OA 系统与现有内网 OA 和其他介质并网运行,要求所有文件、流程、表单均通过 OA 系统传送,除涉密文件外,原则上不再使用纸质文档,通过内网报送至总行综合管理部。内部视频、语音会议均在飞书上发起,重大会议提前在系统中预约,如有外部合作单位参会要求通过飞书会议发送参会邀请。





# 04

## 环境相关产品与服务创新

### 4.1 绿色金融产品创新

#### 4.1.1 绿色信贷产品创新

本行积极探索在新形势下如何将乡村振兴战略与绿色金融发展相结合的新道路，始终将“立足县域、支农支小”作为发展的根本目标和要求，坚守服务“三农”和小微企业的市场定位，助力绿色金融高速发展。充分丰富本行金融产品，增强本行绿色信贷服务综合实力。

表 4-1 本行部分绿色金融产品介绍

产品名称	适用对象
兴旺贷	<p>贷款对象：符合国家产业和环保政策、吸纳就业强、产品升级换代或提高产品技术含量的实体经济组织；</p> <p>贷款用途：用于环保企业生产经营资金需求；</p> <p>贷款额度：最高 1000 万元；</p> <p>办理时间：3-7 个工作日。</p>
兴诚贷	<p>贷款对象：符合国家产业和环保政策、生产经营正常、守信用的小微企业；</p> <p>贷款用途：用于环保小微企业生产经营资金需求；</p> <p>贷款额度：最高 500 万元；</p> <p>办理时间：2-7 个工作日。</p>

产品名称	适用对象
兴联贷	<p><b>贷款对象：</b>符合国家产业和环保政策、产品有市场、守信用的小微企业，特别是处于同一工业集中区、批发市场、商贸集市、产业链条上下游的小微企业；</p> <p><b>贷款用途：</b>用于小微企业生产经营资金需求；</p> <p><b>贷款额度：</b>最高 200 万元；</p> <p><b>担保方式：</b>由 3 户及以上小微企业组成联保小组，相互提供连带责任保证，每户均可获得贷款；</p> <p><b>办理时间：</b>2-7 个工作日。</p>
兴农贷	<p><b>贷款对象：</b>从事农林牧渔业生产经营的农户，家庭农场、专业大户、农民专业合作社、产业化龙头企业等新型农业经营主体；</p> <p><b>贷款用途：</b>用于新型农业经营主体生产经营资金需求；</p> <p><b>贷款额度：</b>最高 500 万元；</p> <p><b>办理时间：</b>1-5 个工作日。</p>

## 4.2 线上金融服务创新

本行积极推进建设科技金融，积极顺应当今科技发展潮流，探索在互联网金融冲击下村镇银行改革创新之路。本行早在 2018 年就着手建设大数据风控系统，并于 2020 年正式上线第一款互联网产品，作为重要的信贷产品抓手，其小额、高频、分散的业务特性，快速简单的申贷、用贷模式，持续提升客户“无线触”线上体验，提升信贷办理效率，引领现有的信贷营销模式朝着更有利于全行信贷业务高质量发展的方向前行。同时本行积极推进智慧银行建设进程，加强业务场景和信息科技的融合，打通线上渠道，将传统业务与互联网业务有机结合；加大自助智能机具业务功能，逐步将柜面业务向自助智能机具迁移。





# 05

## 环境风险管理流程

**贷前调查：**本行严格遵循《2022年信贷政策指引》中关于“鼓励类、减持类、退出类、维护类”客户授信策略，根据客户及其项目所处行业、区域、特点开展前期调查工作，动态调整同业客户准入名单和限额。

**授信审查：**在审查审批环节，本行多维度调查客户生产及项目产生的耗能、污染、安全隐患及对环境和社会的影响，对客户进行环境风险识别和计量。密切关注国家产业结构调整及节能环保领域的政策变化，深入分析对辖区相关企业经营风险的影响，及时收集整理各级监管部门反馈的重大环境、安全生产违法违规企业名单和未完成年度节能目标的企业名单信息，持续关注授信企业及项目在节能减排、环境保护、清洁生产和安全生产等方面的行为。

**合同管理：**在贷款合同“违约责任”中设置环保条款，根据项目实际情况，明确要求项目应符合国家产业政策、环保政策等要求，项目需通过用地预审、环境影响评价审批、节能评估审查。

**贷款审批：**本行制定的《内江兴隆村镇银行2022年授信政策指引》明确要求严格执行国家产业政策和环保政策，认真落实调控措施，严把信贷准入关，严禁新增信贷资金流入“两高”领域。

**贷后管理：**加大贷后管理，全面掌握客户真实经营情况，并在此基础上根据绿色项目标准加强对客户的主动筛选和淘汰力度。





## 06 环境风险和机遇分析与管理

### 6.1 环境风险分析与机遇识别

根据气候相关财务信息披露工作组 (TCFD) 定义, 本报告中的气候变化和环境风险分为物理风险与转型风险。其中, 物理风险源于极端天气事件和长期、广泛的环境变化影响。转型风险源于向绿色转型中遇到的政策变化、技术发展、消费及投资偏好转变。环境风险受地域、业务、客户等因素影响。

表 6-1 内江兴隆村镇银行环境风险识别分析

风险因子	风险描述	影响时间	影响利益方	对财务或战略的影响	可能导致的金融风险	应对措施
物理风险 - 洪涝灾害	内江市区内主要河流是沱江, 沱江水流缓急交替, 滩沱相间, 蜿蜒曲折且内江市属亚热带湿润季风气候, 降雨量丰富, 容易发生洪涝灾害。	短期	股东、员工、客户	运营成本上升、收入下降	信用及运营风险	加强银行防洪防汛意识, 安排人员轮流观察河水水位, 拆除柜面设备, 待洪峰过后, 迅速安装修复拆除的柜面设备。将设备进行等级划分, 随时做好准备将非关键性服务器及设备关闭。

风险因子	风险描述	影响时间	影响利益方	对财务或战略的影响	可能导致的金融风险	应对措施
物理风险 - 地震	内江市位于西南地震带和滇西地震带之间，地处两个地震活跃区域之间的交界地带。四川内江位于龙门山断裂地震带上，属于地震活动频繁的区域。	短期	股东、员工、客户	运营成本上升、收入下降	信用及运营风险	制定安全应急预案，提高广大职工安全意识。定期开展安全预案演练活动，并做好演练工作总结，提高职工应急逃生能力。
物理风险 - 环境污染	银行对贷款客户资质审核或贷后管理不到位，客户经营行为可能造成环境污染或生态破坏，影响银行声誉及贷款质量。	中长期	股东、客户	不良贷款上升、收入下降	信用、声誉及流动性风险	及时收集整理各级监管部门反馈的重大环境、安全生产违法违规企业名单和未完成年度节能目标的企业名单信息，持续关注授信企业及项目在节能减排、环境保护、清洁生产和安全生产等方面的行为，在贷款“三查”、贷款定价等方面采取差别化的风险管控措施。
转型风险 - 政策与法规	碳中和背景下，银行需调整业务结构与国家及地方政策导向的适配性，可能导致客户流失。	中长期	股东、客户	运营成本上升、收入下降	信用、声誉及流动性风险	积极学习绿色低碳政策法规，结合内江市经济发展规划，调整银行内部管理政策及贷款策略，助力内江市打造“先进制造业强市”。
转型风险 - 市场	银行信贷政策无法满足投资人的绿色低碳偏好，可能导致投资人撤资。	中长期	股东、客户	投资人撤资	市场、信用及流动性风险	做好绿色信贷发展规划，结合自身实际情况，合理安排绿色低碳发展专项信贷计划，加大绿色金融产品及服务创新力度，提升绿色金融服务质量和效率。
转型风险 - 客户	银行绿色转型可能导致部分资质不达标的客户流失，面临收入下降风险。	长期	客户、股东	收入下降	市场及流动性风险	开展绿色转型宣传，关注绿色低碳产业，拓展符合绿色低碳要求的优质企业。广泛宣传解读绿色金融政策和工作成效，全力提升客户的环境责任意识和参与意识。

表 6-2 内江兴隆村镇银行环境机遇识别分析

机遇因子	机遇描述	对财务或战略的影响	可能降低的金融风险	举措
绿色低碳转型	《中共内江市委关于以实现碳达峰碳中和目标为引领推动产业绿色低碳发展的意见》，坚持国内所需和内江所能相结合，着力打造资源消耗少、环境影响小、科技含量高、产出效益好、发展可持续的绿色低碳优势产业集群，加快建设四川绿色低碳高质量发展先行区。	资金及业务需求增加	信用、声誉及市场风险	紧紧围绕内江十四五规划、二〇三五远景纲要及《意见》，信贷资源配置向新能源及智能汽车产业、智能终端产业、高端装备制造产业、新材料及精细化工产业等绿色低碳优势产业倾斜。
绿色金融	《内江市“十四五”金融发展规划》明确提出要建立健全发展绿色金融体制机制，服务“生态内江”建设。完善绿色金融配套政策，激励银行业金融机构加大绿色信贷投放。丰富绿色金融产品和服务，助力绿色低碳产业发展，围绕内江全域绿化、“城乡增绿”行动、山水林田湖草治理、污染防治攻坚。	资金及业务需求增加	信用、声誉及市场风险	提升绿色金融服务，紧跟内江市委市政府大力发展绿色低碳产业，做大做强基础设施绿色升级、绿色服务、绿色畜牧业的战略部署，突出地方法人银行优势，强化顶层设计和政策引领。

## 6.2 利益相关方重大环境议题评估

本行的内部利益相关方包括内部的董事会、股东、管理层与员工。本行结合国际议题、双碳绿金前沿理论设置了 20 项环境议题，通过问卷形式，抽样调查了本行内部利益相关方对 20 项重大性环境议题的关注程度。

### 6.2.1 内外部十大关键环境议题

问卷结果表明，与本行现阶段利益相关的 20 项环境议题均处于非常重要(4分)至极其重要(5分)之间，其中前十大关键环境议题得分分别为：生态环境保护 4.78、应对洪涝及次生灾害 4.74、环境治理结构 4.74、绿色办公 4.70、绿色金融及环境相关政策 4.68、应对气候变化 4.66、绿色理念宣传与倡导 4.66、绿色发展目标及战略规划 4.64、绿色企业文化 4.62、绿色低碳网点建设 4.62。

## 6.2.2 重大议题相关边界分析

表 6-3 重大议题相关边界分析

环境相关重大议题	对应相关SDGs目标	对应相关国际准则	沟通与回应
生态环境保护	  	GRI 306: 污水及废弃物	报告第七章
应对洪涝及次生灾害		GRI 203: 间接经济影响 PRB 原则 3: 客户与顾客	报告第六章
环境治理组织架构	 	GRI 102-20: 高级管理层对经济、环境和社会主题的责任 PRB 原则 5: 公司治理与银行文化 TCFD 披露建议 1: 治理 联交所: 关键绩效指标 A2.3、A3.1	报告第二章
绿色办公		PRB 原则 5: 公司治理与银行文化 TCFD 披露建议 1: 治理	报告第八章
绿色金融、环境相关政策		GRI 102-2 活动、品牌、产品和服务	报告第三章
应对气候变化	  	GRI 201-2: 气候变化所产生的财务影响及其他风险与机遇 PRB 原则 2: 影响和目标设定 TCFD 披露建议 3: 风险管理	报告第六章

环境相关重大议题	对应相关 SDGs 目标	对应相关国际准则	沟通与回应
绿色理念宣传与倡导	 	GRI 413: 当地社区 PRB 原则 5: 公司治理与银行文化	报告第八章
绿色发展目标及战略规划	 	GRI102/29: 鉴别与管理经济、环境和社会冲击 GRI103-2: 管理方针及要素 PRB 原则 1: 一致性 TCFD 披露建议 2: 战略	报告第一章
绿色企业文化	 	GRI 201-2: 气候变化所产生的财务影响及其他风险与机遇 PRB 原则 2: 影响和目标设定 TCFD 披露建议 3: 风险管理	报告第二、第八章
绿色低碳网点建设	 	GRI 305: 对大气的排放 TCFD 披露建议 2: 指标和目标	报告第八章



# 07

## 投融资活动环境影响分析

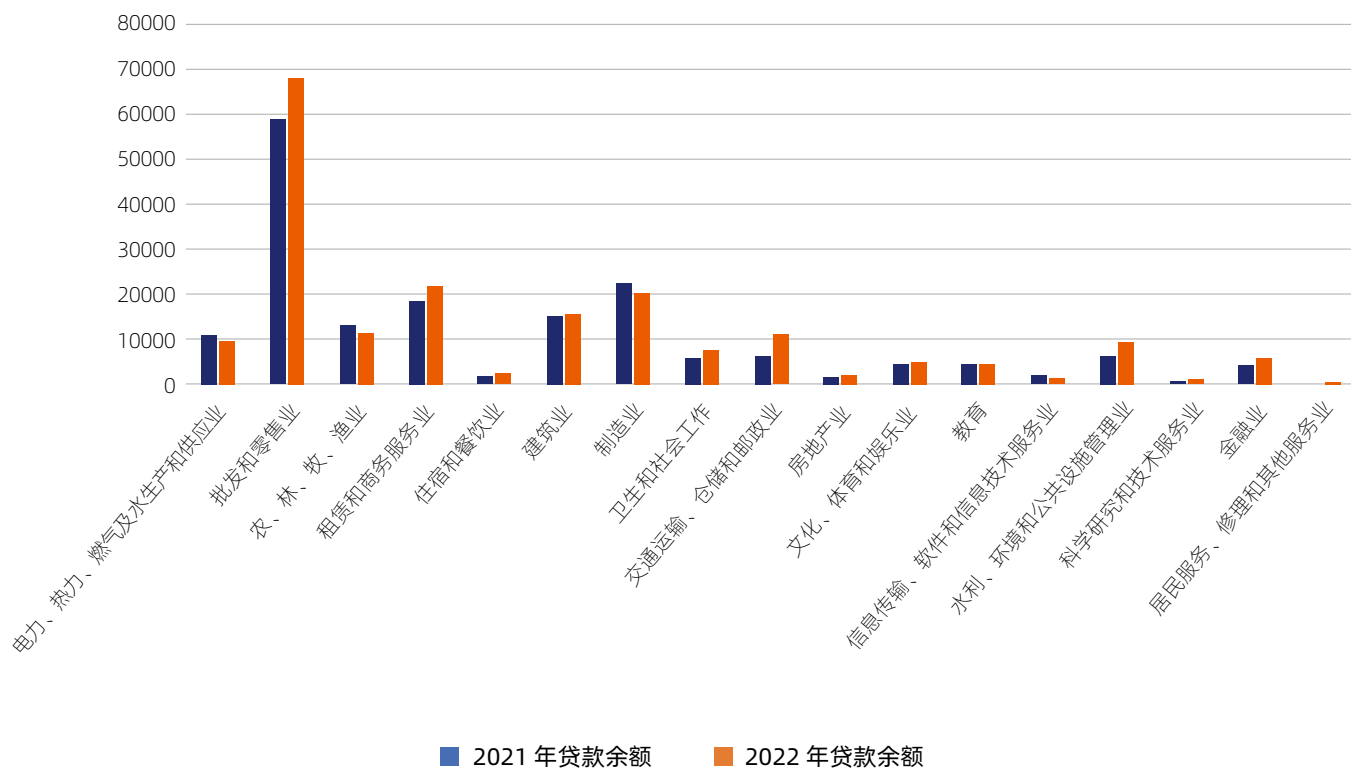
### 7.1 整体投融资情况

截至 2022 年末，全行各项存款余额 35.32 亿元，较年初增加 1.34 亿元，增幅 3.94%；全行各项贷款余额 29.87 亿元，较年初增加 2.29 亿元，增幅 8.29%。截至 2022 年末，全行绿色信贷贷款余额 0.38 亿元，较年初增加 0.12 亿元，增幅 46.15%，并新增生态环境产业及节能环保产业绿色信贷项目。

表 7-1 本行 2021 年及 2022 年末整体投融资情况

指标	单位	2021 年	2022 年
表内信贷余额	亿元	27.58	29.87
对公表内绿色信贷余额	亿元	0.26	0.38
其中：绿色信贷余额占比	%	1.49	1.93
较年初增加额	亿元	-0.02	0.12
较年初增幅	%	-7.14	46.15
对公绿色客户数量	户	1	5
绿色债券存量规模	亿元	0	0
绿色票据业务余额	亿元	0	0
零售绿色信贷余额	亿元	0	0

图 7-1 本行 2021 年及 2022 年分行业贷款余额分布情况



注：按照《国民经济行业分类》（GB/T4754-2017）统计。

## 7.2 绿色信贷投放情况

表 7-2 本行 2021 年及 2022 年绿色信贷结构

产业类别	2021 年末 (万元)	占比	2022 年末 (万元)	占比
基础设施绿色升级	2,560.00	100.00%	3,040.00	80.42%
生态环境产业	0.00	0.00%	250.00	6.61%
节能环保产业	0.00	0.00%	490.00	12.96%

注：本表按照人民银行《绿色产业指导目录（2019 年版）》口径统计。

## 7.3 绿色信贷环境效益

本行绿色信贷在 2021 年仅涉及污水处理厂提标升级及扩能改造绿色信贷项目，2022 年新增节能环保产业、生态环境产业等多个绿色信贷项目，并新增绿色信贷环境效益“节约标准煤 39.87 吨”。

表 7-3 本行 2021 及 2022 年绿色信贷环境效益表

环境指标	单位	2021 年	2022 年
贷款所形成的年节约标准煤量	吨	0.00	39.87
贷款所形成的化学需氧量减排量	吨	710.40	444.00
贷款所形成的生化需氧量	吨	402.54	251.59
贷款所形成的悬浮物	吨	449.67	281.05
贷款所形成的氨氮削减量	吨	70.91	44.32
贷款所形成的总氮减排量	吨	23.78	14.86
贷款所形成的总磷减排量	吨	7.09	4.43

注：因部分绿色信贷缺乏环境效益测算方法学及项目数据可得性较差，本行综合考虑，选择污水处理设施建设运营项目及绿色林业产品生产加工项目，并按照《绿色信贷项目节能减排量测算指引》中“4.1.2 绿色林业产品生产加工”“5.3.1 城市污水处理项目”相应的测算公式计算该类项目的环境效益。







## 7.4 绿色信贷环境效应的测算与表达

### 7.4.1 绿色林业产品生产加工

(1) **典型项目及可能的环境效益。**该类项目主要包括：林地资源和森林生态环境为依托发展起来的林下种植、林下养殖等项目。包括在林下或林间空地种植粮食作物、油料作物、药材、食用菌、饲草、蔬菜等，林下养殖家禽、放牧、或舍饲饲养家畜等。此类项目可能的环境效益包括：化学需氧量、氨氮、总氮、总磷减排以及节水效益等。

(2) **环境效益测算边界及基准线选择。**对于有机肥替代化肥项目的环境效益，节能方面只考虑替代化肥生产过程的能耗，未考虑有机肥生产、运输、施用过程的能耗；二氧化碳减排方面，农业生产过程中施用化肥释放的氧化亚氮等温室气体是我国温室气体排放的重要组成部分。但是，通过施用有机肥替代化肥带来的氧化亚氮温室气体减排环境效益测算比较复杂，《绿色信贷项目节能减排量测算指引》暂未给出相关测算方法。

#### (3) 标准煤节约量

$$E = (N \times \phi + P \times \psi) \times 10^{-3}$$

注：该公式适用于以有机肥替代化肥项目的节能量计算。目前，有机肥替代化肥以氮肥和磷肥为主，加之我国尚未发布钾肥单位产品能耗限额，因此公式未考虑替代钾肥产生的节能量。式中：

$E$ ：标准煤节约量，单位：吨 / 年；

$N$ ：项目年替代氮肥使用量，单位：吨 / 年；

$\phi$ ：氮肥各种生产工艺中单位产品综合能耗先进值中的最低值。单位：公斤标准煤 / 吨·年。目前氮肥中，仅尿素已发布单位产品能耗限额。根据《尿素单位产品能源消耗限额》（GB32035-2015），尿素的单位产品能耗先进值取 116 公斤标准煤 / 吨。

$P$ ：项目年替代磷肥使用量，单位：吨 / 年；

$\psi$ ：磷肥各种生产工艺中单位产品综合能耗先进值中的最低值。目前磷肥中，仅磷酸一铵、磷酸二铵发布单位产品能耗限额。根据《磷酸一铵单位产品能耗限额》（GB29138-2012）、《磷酸二铵单位产品能耗限额》（GB29139-2012）磷酸一铵、磷酸二铵的单位产品能耗先进值分别取 180 公斤标准煤 / 吨、208 公斤标准煤 / 吨。

## 7.4.2 城市污水处理项目

该类项目具有标准煤节约、二氧化碳当量减排、化学需氧量、氨氮、总氮、总磷等污染物减排效益，节水效益（如项目配套建设中水回用设施等）。

项目化学需氧量削减量和氨氮削减量计算公式与工业节能节水环保项目中的工业废水处理项目相应污染物削减量计算公式形式完全一致。

### (1) 化学需氧量削减量

$$COD = N \times (\phi_j - \phi_{ch}) \times 10^{-2}$$

注：本公式适用于污水处理设施建设项目。式中：

$COD$ ：直接化学需氧量削减量，单位为：吨 / 年；

$N$ ：废水治理项目设计年污水处理量，单位：万吨 / 年；

$\phi_j$ ：进水化学需氧量平均浓度，单位为：毫克 / 升；

$\phi_{ch}$ ：设计出水化学需氧量浓度，单位为：毫克 / 升。

### (2) 氨氮削减量

$$NH = N \times (\psi_j - \psi_{ch}) \times 10^{-2}$$

注：本公式适用于污水处理设施建设项目。式中：

$NH$ ：直接氨氮削减量，单位为：吨 / 年；

$N$ ：项目年污水处理量，单位：万吨 / 年；

$\psi_j$ ：进水氨氮平均浓度，单位为：毫克 / 升；

$\psi_{ch}$ ：设计出水氨氮浓度，单位为：毫克 / 升。

### (3) 总氮削减量

$$TN = N \times (\lambda_j - \lambda_{ch}) \times 10^{-2}$$

注：本公式适用于污水处理设施建设项目。式中：

$TN$ ：直接总氮量削减量，单位为：吨 / 年；

$N$ ：废水治理项目设计年污水处理量，单位：万吨 / 年；

$\lambda_j$ ：进水总氮平均浓度，单位为：毫克 / 升；

$\lambda_{ch}$ ：出水总氮平均浓度，单位为：毫克 / 升。

### (4) 总磷削减量

$$TP = N \times (\mu_j - \mu_{ch}) \times 10^{-2}$$

注：本公式适用于污水处理设施建设项目。式中：

$TP$ ：直接总磷量削减量，单位为：吨 / 年；

$N$ ：废水治理项目设计年污水处理量，单位：万吨 / 年；

$\mu_j$ ：进水总磷平均浓度，单位为：毫克 / 升；

$\mu_{ch}$ ：出水总磷平均浓度，单位为：毫克 / 升；

## 7.5 绿色投融资活动案例

### 7.5.1 关注环境风险，助力绿色信贷

本行将绿色发展理念融入企业发展，根据监管政策进一步明晰信贷业务方向，大力支持综合环境治理绿色项目，近期更是发放了一笔极具特色的绿色贷款，使本行绿色信贷再创新高。该笔贷款起因是新桥水库受泸县地震影响，大坝安全鉴定为三类坝。根据隆昌市人民政府《研究新桥水库、穿岩石水库、黑凶水库病险整治项目列为抢险救灾工程相关事宜的会议纪要》（隆府阅〔2022〕12号）要求，隆昌市河库事务总站委托隆昌市某建设工程有限公司实施隆昌市新桥水库枢纽病险整治项目。隆昌市某建设工程有限公司作为承包方，因其流动资金紧张造成部分建材款无法支付。本行在了解到相关情况后，迅速组织客户经理上门走访。经调查审批，向其发放 990 万元贷款助力该企业保持修建进度，不仅解决了该企业的燃眉之急，也使本行绿色信贷工作的推进又更进了一步。

### 7.5.2 扩大担保方式，推进污水治理

隆昌河是流经隆昌县唯一河流，河流径流量小，枯水期甚至出现断流，河道污染严重，隆昌河是隆昌县某污水处理厂尾收纳水体，为更好保护隆昌县水环境和城市生活居住环境，对隆昌县某污水处理厂进行技术改造。本行了解到这一需求，结合隆昌县某污水处理厂无有效抵押物实际情况，采取保证的方式共向隆昌市某污水处理有限公司发放贷款 3400 万元，有效提升城市水质，完成基础设施绿色升级。该项目完成后，预计每年将减少向隆昌河排放 COD<sub>Cr</sub>1643 吨、BOD<sub>5</sub>931 吨、SS1040 吨、T-N55 吨、NH<sub>3</sub>-N164 吨、T-P16.4 吨。

### 7.5.3 加大投放力度，发展绿色农业

四川某农业发展有限公司是一家集“资中血橙”研发、生产、经营、管理、服务于一体的省级农业产业化重点龙头企业。通过创新发展思路和发展模式，整合资源，激活要素，培育主导产业和新型经营主题，促进了农民增收，壮大集体经济实现乡村振兴。本行为大力支持该公司发展，在疫情期间，不仅未盲目抽贷、断贷、压贷，在风险可控的前提下，还加大了投放力度，降低了企业贷款利率，共为该农业发展有限公司提供 250 万元贷款用于购买有机化肥及苗种，帮助该公司保持正常经营。





# 08

## 经营活动环境影响分析

### 8.1 经营活动直接与间接温室气体排放

表 8-1 本行经营活动产生的温室气体排放情况

年份	2021 年		2022 年	
	总排放量 (tCO <sub>2</sub> e)	人均排放量 (tCO <sub>2</sub> e/ 人)	总排放量 (tCO <sub>2</sub> e)	人均排放量 (tCO <sub>2</sub> e/ 人)
温室气体排放范畴				
范围一：直接温室气体排放	74.09	0.36	77.16	0.38
范围二：能源间接温室气体排放	615.07	2.96	551.99	2.71
范围三：其他间接温室气体排放	24.08	0.12	22.81	0.11
温室气体排放总量	713.24	3.43	651.96	3.20

注：1. 各统计年度经营活动产生的自然资源消耗包括经营活动产生的直接自然资源消耗、采购产品或服务所产生的间接自然资源消耗，统计对象为本行总部及经营网点。

2. 化粪池 CH<sub>4</sub> 逸散对应产生的碳排放量计算逻辑：通过统计员工 2021 年至 2022 年出勤情况计算报告期内员工总排放的 BOD 量，再乘以《2006 年 IPCC 国家温室气体清单指南》提供的生活废水缺省最大 CH<sub>4</sub> 产生能力，得到报告期内员工对应的化粪池甲烷逸散量。该甲烷逸散量乘以甲烷的 GWP 值，得到员工排放 BOD 量产生的温室气体排放当量。

3. 通过问卷调查，抽样统计员工通勤所采用的交通工具（步行、骑行、公交车、自驾或打车）、对应的里程数及出行比例，再用里程数乘以各交通工具的碳排放因子，得到员工通勤产生的碳排放量。

## 8.2 经营活动能耗与资源消耗情况

表 8-2 本行经营活动产生的直接和间接自然资源消耗

类别	资源消耗项目	单位	2021 年	2022 年
范围一：直接温室气体排放	员工食堂消耗的天然气	万 Nm <sup>3</sup>	0.09	0.13
	CO <sub>2</sub> 灭火器	tCO <sub>2</sub>	—	—
	化粪池 CH <sub>4</sub> 的逸散	吨	0.46	0.45
	企业自有交通工具所消耗的汽油	升	29000.00	30000.00
	企业自有交通工具所消耗的柴油	升	—	—
	自有采暖 / 制冷设备所消耗的燃料	MW·h / 万、Nm <sup>3</sup> / 升	—	—
范围二：能源间接温室气体排放	营业、办公所消耗的电力	MW·h	1170.00	1050.00
	购买的采暖 / 制冷服务所消耗的燃料	GJ	—	—
范围三：其他间接温室气体排放	A4 纸	万张	57.68	48.64
	A3 纸	万张	1.20	1.00
	营业、办公活动所消耗的水	m <sup>3</sup> / 吨	4603.00	4621.00
	员工差旅	km	144000.00	160000.00
	员工通勤	km	433.83	661.87

注：各统计年度经营活动产生的自然资源消耗包括经营活动产生的直接自然资源消耗、采购产品或服务所产生的间接自然资源消耗，统计对象为本行总部及各支行、网点。

## 8.3 经营活动绿色低碳措施

表 8-3 经营活动绿色低碳措施

绿色运营类别	绿色低碳措施
绿色节能	1. 合理设置使用空调的时间和温度，减少空调使用频率，充分利用自然通风； 2. 杜绝白昼灯、长明灯、无人灯，走廊、楼道灯公共区域照明做到“随走随关”“人走灯灭”； 3. 安装节水设备如低流量水龙头和厕所冲水系统； 4. 关闭广告灯、楼宇亮化灯； 5. 非工作时段关闭电脑、打印机灯办公设备电源，非营业时间关闭除消防电梯以外灯设施用电。
绿色办公	1. 提倡无纸化办公，尽量使用银行 OA 办公系统、微信、电子邮件等网络通信工具传递办公信息，减少打印机、传真机的使用； 2. 推行视频会议、远程线上办公模式，减少员工差旅次数； 3. 非必要文件不打印，打印使用再生纸，双面打印。
绿色饮食	1. 提倡员工文明分餐，积极宣传“光盘行动”、“按需取餐”； 2. 倡导员工在食堂就餐，减少打包盒、一次性筷子的使用； 3. 食堂按每日员工人数、爱好合理搭配菜品，减少浪费。
绿色采购	1. 优先采购高能效设备及节水环保产品； 2. 采购绿植盆栽，增加办公室绿植覆盖率，改善空气质量； 3. 采购建筑装饰、装修材料优先选择绿色环保材料。
绿色宣传	1. 积极倡导员工上下班通勤选择公共交通工具或采用低碳出行方式，减少员工通勤碳排放量； 2. 在公共区域张贴绿色低碳宣传标语及海报，提高员工环保意识，加强员工环保认知。

## 8.4 绿色行动与公益

### 8.4.1 参与志愿服务，倡导社会奉献

本行积极履行社会责任，主动担起企业公民责任，以实际行动倾情回馈社会，共同促进社会福祉的提升。一是做好税收贡献，本行在支持地方经济发展同时，自身综合实力不断增强，始终坚持依法纳税，2021-2022 年度，累计纳税 2600 余万元，为内江市重点税源大户；二是鼓励员工投身志愿服务，持续开展扶老助残、关爱儿童、无偿献血、爱心捐赠、社区发展等活动，倡导社会公益，提升银行品牌形象。

### 8.4.2 践行责任担当，助力保供抗疫

在 2022 年 9 月，内江市遭遇疫情“大考”，本行快速反应，紧急启动疫情防控应急预案，科学部署，精细排摸，积极行动，在做好疫情防控的同时，也紧急有效地推进了金融服务。疫情期间全力支持保供企业正常运转，

在全市全面封控的情况下，获知某农贸公司急需划转一笔大额资金用作全市保供抗，本行立即行动，在遵守防控政策的前提下，迅速抽调人员，勇敢逆行，争分夺秒，迅速办完转款业务，助力保供企业抗击疫情。持续按照政府疫情防控最小化营运的要求，在做好防控措施的前提下，合理调配人员，保证部分网点正常营业，成为“最美逆行者”，满足客户金融需求。

### 8.4.3 落实国家决策，推进精准扶贫

本行积极贯彻落实有关脱贫攻坚工作的决策部署，积极落实脱贫攻坚工作。派驻第一书记 2 名脱产开展扶贫工作，派驻村村干部 6 名及驻村工作队员深入农村，积极协助当地政府和基层组织开展工作；定期到帮扶村资中县中棚村、干河村及隆昌市龙台村开展帮扶工作，对口帮扶 81 户贫困户，定期走访、慰问和帮扶贫困户；大力组织物资慰问扶贫，多年来坚持看望贫困家庭、留守儿童等慰问工作，累计向帮扶村捐款捐物超过 30 万元；积极改善帮扶村生活环境，捐赠 12 余万元用于龙台村和干河村修建公路和桥梁、添置文化设施，改善当地农民的交通出行和生活水平。

## 8.5 经营活动环境影响计算方法

本行将定期测算经营活动的碳排放。测算方法主要是按照公允 / 通行的计算标准，根据排放因子法，温室气体排放量为活动数据与温室气体排放因子的乘积，见式：

$$E_{GHG} = AD \times EF \times GWP$$

式中：

$E_{GHG}$ ：温室气体排放量，单位为吨二氧化碳当量 (tCO<sub>2</sub>e)；

$AD$ ：温室气体活动数据，单位根据具体排放源确定；

$EF$ ：温室气体排放因子，单位与活动数据的单位相匹配；

$GWP$ ：全球变暖潜势，数值可参考政府间气候变化专门委员会 (IPCC) 第四次评估报告提供的数据。

**注：** 1、本行主要能源消耗为汽油和外购电力。

2、员工通勤数据通过问卷调查方式获得，其他温室气体活动数据来源于本行财务报销系统或购买记录。

3、温室气体排放因子的说明与来源

(1) 在计算化石燃料燃烧产生的二氧化碳排放量时，排放因子为化石燃料的单位热值含碳量、平均低位发热量、碳氧化率的乘积；单位热值含碳量、平均低位发热量、碳氧化率参照《陆上交通运输企业温室气体排放核算方法与报告指南（试行）》附录中使用的常见化石燃料特性参数缺省值。

(2) 电网平均二氧化碳排放因子采用《2011 年和 2012 年中国区域电网平均二氧化碳排放因子》，其中，华中电网的排放因子为 0.5257 千克二氧化碳 / 千瓦时。



# 09

## 数据梳理、校验及保护

### 9.1 数据统计管理

为进一步规范统计工作，提高本行统计数据质量，保障统计信息数据的准确性、完整性、高效性及报送的及时性，充分发挥统计工作的咨询、监督、管理职能，制定《内江兴隆村镇银行统计工作暂行管理办法（修订）》。本行统计工作实行统一领导、分级负责的管理体制。董事会负责数据管理战略制定，高级管理层负责数据质量体系建设，总行资金财务部为全行的统计归口管理部门，制定《内江兴隆村镇银行统计工作考核暂行办法》，设定绿色金融相关业务统计工作考核标准。绿色金融相关业务条线的部门对绿色金融统计工作的真实性、完整性、及时性负责。同时建立信息披露制度，定期对外披露绿色金融相关统计信息。

### 9.2 数据使用安全管理

#### 9.2.1 数据安全组织架构图

本行数据实行归口管理，总行资金财务部为全行的统计归口管理部门，实施数据检查，组织统计数据培训，增强本行数据安全能力；各分支机构财务会计部为其统计归口管理部门。归口管理部门负责机构数据的日常监控、检查，对发现的问题及时组织整改，确保本行数据的安全。信贷管理部为授信数据的牵头部门，制定有关授信数据安全管理的制度，审核支行授信数据，确保各支行的授信数据安全；风险管理部负责资产质量等风险管理方面的数据安全；会计管理部负责会计出纳、结算、理财产品、银行卡等会计类数据安全；综合管理部负责人力、工资、保险等涉及全行人力资源方面的数据安全；科技信息部为技术支持和业务系统数据提取管理部门，负责本行基础系统及综合报表系统所需网络环境的维护，确保稳定运行，为统计数据的生成提供系统



保障。同时统计归口管理部门和内审部门建立不定期抽查及定期抽查相结合的数据质量安全管理模式，全方位确保本行数据安全。

### 9.2.2 数据安全管理制度与要求

为规范本行生产业务系统数据维护管理工作，加强本行数据安全管理制度，防治数据被非法提取、修改、泄露、删除及使用等风险，结合本行实际情况印发《内江兴隆村镇银行生产业务系统数据维护管理制度（修订）》，新增“数据安全管理制度”条例：

**1. 数据处理。**各类业务系统数据处理应通过相应应用系统进行自动化处理，原则上不得进行人工干预。任何人员不得擅自进行数据录入、修改和更新，如果确需对数据实施维护处理，应遵循内江兴隆村镇银行生产业务系统数据维护管理制度，并经有权人批准后方可实施。

**2. 数据传输。**本行的各类业务系统数据在传输过程中必须通过加密方式进行数据保护，如涉及个人金融信息等敏感重要业务系统数据的电子文档不得通过互联网传输，在通过内网传递时电子文档须加密保护。

**3. 数据分发。**全行员工不得以任何理由和方式将本行业务系统数据擅自向任何第三方（包括个人或单位）泄露。提取系统数据，按照“谁使用谁负责”的原则，使用人使用数据后需及时销毁数据，对于发生岗位变动或者已经离职的员工，应将所管理的系统数据进行完整移交，不得以任何理由将相关信息带走或私自保留。如因违规拷贝和违规传播而引起的纠纷和事故，由拷贝人、传播人承担法律责任。

## 9.3 网络管理及保障应急预案

本行为规范网络管理，制定《内江兴隆村镇银行计算机网络管理办法（修订）》，需遵守以下规则：

1. 网络管理实行“统一规划、统一建设、统一监控、统一维护”的原则；
2. 总行科技部设立两名网络管理人员，负责全行网络管理的技术工作，对像行网 IP 地址、通讯带宽进行规划、分配和管理；
3. 总行科技信息部网络管理人员对所有网络设备的登录口令和特权用户口令统一管理定期更换，各类口令不准重复，不准有规律性。口令要严格保密，网络管理人员变动或发现口令泄密须立即更换；
4. 网络管理人员建立网络应急方案，并定期实施应急演练。出现故障时，网络管理人员应尽可能在第一时间排除故障或切换备份环境，以保证网络的连续正常运行；
5. 与外单位联网必须加载防火墙产品或其他有效隔离，系统安全设置必须采用认证、内容过滤、入侵检测等技术手段来保证计算机系统的安全；
6. 原则上各部门和支行不得单独接入 INTERNET 网，如确需接入的必须报科技信息部同意后方可接入，对接入 INTERNET 的设备必须与内部网进行物理隔离运行；
7. 杀毒软件病毒库由科技信息部每周定期更新，使用客户端人员均需安装杀毒软件并定期更新病毒库。任何人不得在网上制造、传播任何计算机病毒，不得故意引入病毒。网络使用者发现病毒应立即向科技信息部报告以便及时得到处理。



# 10

## 绿色金融创新及研究成果

### 10.1 大力发展绿色信贷，助推实现“双碳”目标

本行为充分发挥绿色金融对实现“双碳”目标的助推作用，发挥机构优势，积极创新绿色金融产品和担保方式，向节能减排、清洁生产、生态环境、城市基础设施项目等提供贷款支持，有效服务低碳环保的涉农企业发展，着力实现良好的社会和经济效益。同时针对“轻资产”运营的企业，积极推行和探索知识产权质押、农村产权抵押、应收账款质押、创业担保公司保证等担保方式，缓解企业无房产、土地类资产担保的融资压力。本行加大对城镇污水处理设施建设的信贷支持力度，为某污水处理有限公司办理保证类绿色贷款 3000 余万元，提升了其污水处理能力，解决了困扰隆昌几十万百姓水处理的困境，使得隆昌人民能够用得上放心水，切实为老百姓办了一件实事。

### 10.2 加强绿色信贷系统管理，更新绿色信贷项目标识

自绿色信贷指标统计以来，本行严格按照中国人民银行最新绿色信贷制度要求，更新金融统计报表系统的指标，及时向信贷系统和核心系统提出相关指标维护，强化数据规范和数据质量，确保绿色信贷特定的信息生态系统符合监管要求，提高绿色信贷数据统计准确性。

### 10.3 坚持“三农”服务初心，推动“双基合作”工作

本行通过深入田间地头，走进每家每户，把村镇银行服务三农的初心烙印在客户心里，打通金融服务绿色通道，实现乡村产业兴旺，助力“三农”发展。在内江各县（市）区发展“双基合作”乡镇 67 个，与 118 个村社签订《“双基合作”金融服务协议》，成立村级信贷工作室 40 个，建立双基惠农贷款示范村 5 个，双基惠农贷款示范基地 13 个，发展金融联络官 30 名。期间，发放“双基合作”贷款 2699 笔，金额 12.14 亿元，截至 2022 年末，贷款余额 6.6 亿元。

### 10.4 切实用好政策工具，全面推进乡村振兴发展

本行充分利用支农再贷款资金优势，优化涉农贷款审批流程，强化支农贷款资金保障，大力扶持特色农业龙头企业、农民专合社、家庭农场、农业专业大户、新型农业经营主体发展，加快县域现代农业发展步伐。推出“一次核定、额度控制、循环使用”的贷款方式，为农户发放特色农业生产贷款，最大限度满足资金需求。本行发放支农再贷款余额 9500 余万元，扶持地方涉农企业、农户、个体户等 400 余户，带动县域农村经济发展的同时，也解决了大量的周边农村居民就业问题。





# 11

## 未来展望

2023年是全面贯彻落实党的二十大精神的关键一年，是实施“十四五”规划承上启下、经济全面有序复苏的关键一年，本行将继续以习近平新时代中国特色社会主义思想为指导，坚守初心、牢记使命，推动改革转型和创新发展，扛起金融服务机构的责任担当，坚定不移地走好稳健可持续发展之路。围绕内江“先进制造业强市”战略丰富绿色金融产品和服务，加大对传统制造业、能源、水利、交通运输、建筑等绿色转型项目和产业的中长期信贷支持力度，助力绿色低碳产业发展，优化信贷结构，加大对绿色低碳技术发展的支持力度，加强对企业和科研机构绿色技术研发的支持。

## 附件：意见建议反馈表

感谢您阅读《内江兴隆村镇银行股份有限公司 2022 年环境信息披露报告》，为促进本行不断提高履行环境与社会相关能力与水平，真诚邀请您通过填写以下表格对本报告做出反馈，提出您宝贵的意见与建议。

1. 您属于以下哪种利益相关方：

政府       监管机构       股东       客户       员工   
社区       合作伙伴       媒体       客户       其他

2. 您对本行在环境方面履行责任的评价：

很好       较好       一般       不好

3. 您认为本报告披露的信息是否完整：

是       否

4. 您认为本报告披露的信息是否准确：

是       否

5. 您认为本报告是否提供了您想了解的讯息：

是       否

6. 您认为本报告的内容与版式是否清晰、明确、易懂：

是       否

7. 您对改善和提高本行履行环境责任、践行绿色金融和本报告的其他意见与建议：

欢迎通过以下任意一种方式进行反馈，真诚感谢您的参与！

邮寄地址：四川省内江市市中区滨江东路 158 号

邮 箱：xldailixu@njxlr.net

电 话：962587



**内江兴隆村镇银行**  
NEIJANG XINGLONG RURAL BANK

地址：四川省内江市市中区滨江东路158号

邮箱：[xldailixu@njxlr.com](mailto:xldailixu@njxlr.com)

电话：962587